



T.C.
TARIM ve ORMAN BAKANLIĐI
DOĐA KORUMA ve MİLLİ PARKLAR GENEL MÜDÜRLÜĐÜ



10. Bölge Müdürlüğü Karabük Şube Müdürlüğü



ÇİTDERE
TABIATI KORUMA ALANI



GİRİŞ

Korunan alan kavramı konusunda dünyadaki en etkin kurumların başında gelen Dünya Doğayı Koruma Birliđi (IUCN) karışıklığı gidermek için üzerinde anlaşma sağlanmış küresel bir tanım geliřtirmiřtir.

IUCN güncel tanıma göre korunan alan: Dođanın ve iliřkili ekosistem servisleri/hizmetleri ve kültürel deđerlerin uzun vadeli korunması amacıyla açıkça tanımlanmış cođrafi sınırları olan, tanınmış, adanmışlık içeren ve yasal veya diđer etkin yöntemlerle yönetilen alandır.

Yapılan çalışmalar ve dünyadaki koruma deneyimleri gösteriyor ki korunan alanların ekonomik, ekolojik, kültürel ve sosyal birçok faydası bulunmaktadır.

Ülkemizdeki milli ve milletlerarası düzeyde deđerlere sahip korunan alanlardan olan milli park, tabiat parkı, tabiat anıtı ve tabiatı koruma alanlarının seçilip belirlenmesine, özellik ve karakterleri bozulmadan korunmasına, geliřtirilmesine ve yönetilmesine iliřkin esasları düzenlemek amacıyla 2873 Sayılı Milli Parklar Kanunu, 11.08.1983 tarih ve 18132 sayılı Resmi Gazetede yayımlanarak yürürlüğe girmiřtir. Milli Parklar Kanunu ile koruma statülerinden olan “Milli Park, Tabiat Parkı, Tabiatı Koruma Alanı, Tabiat Anıtı” tanımları yapılmıřtır.

Milli Parklar Kanununda, Tabiatı Koruma Alanı; “*bilim ve eđitim bakımından önem taşıyan nadir, tehlikeye maruz veya kaybolmaya yüz tutmuş ekosistemler, türler ve tabii olayların meydana getirdiđi seçkin örnekleri ihtiva eden ve mutlak korunması gerekli olup sadece bilim ve eđitim amaçlarıyla kullanılmak üzere ayrılmış tabiat parçalarını*” ifade eder. Ayrıca, Tabiatı Koruma Alanları dođal biyoçeřitlilik müzesi olarak da adlandırılabilir.




Tabiatı koruma alanları, birçok hizmeti ve işlevi bünyesinde barındıran ekolojik, sosyal ve kültürel değerleriyle bir odak noktasıdır. Bu alanlar insanlara maddi, manevi, kültürel, estetik ve rekreatif açıdan birçok hizmet sunmaktadır. Birçok hizmeti ve işlevleriyle eşsiz değere sahip olan bu alanların korunması ve doğru yönetilmesinin önemi burada açığa çıkmaktadır.

Herhangi bir koruma alanını doğru yönetebilmek için, alanın mevcut durumu, fiziksel, biyolojik, ekolojik, sosyoekonomik ve kültürel özellikleri ile iyi tanımlanmalı ve sürdürülebilir bir yaklaşım modeli oluşturulmalıdır.

Türkiye'deki 9 orman sıcak noktasından biri olan Yenice Ormanları bütüncül yapısı, zengin biyolojik çeşitliliği, farklı orman ekosistemleri, anıt ağaç zenginliği ve yaban hayatı çeşitliliği nedeniyle acil olarak korunması gereken bir alan niteliğindedir.

Yenice ormanları içerisinde bulunan Çitdere Tabiatı Koruma Alanı, çok çeşitli orman ağaç türlerinin yanı sıra, Dünyada eşine ender rastlanan boy ve çaptaki Istranca meşesi (*Quercus hartwissiana*) örneklerinin bulunması ve diğer kaynak değerleri sayesinde, 730,5 hektar alan olarak 19.12.1987 tarihinde Tabiatı Koruma Alanı olarak ilan edilmiştir.

ALANIN KÜNYESİ

| Çitdere Tabiatı Koruma Alanı | |
|-----------------------------------|--|
| Alanın Adı | Çitdere |
| Bulunduğu İl | Karabük |
| Bulunduğu İlçe | Merkez, Yenice ve Eskipazar |
| Kapladığı Alan | 730,5 hektar |
| 1/25.000 ölçekli Memleket Paftası | F28-c3 |
| Koruma Statüsü / Yılı | Tabiatı Koruma Alanı / 19.12.1987 |
| Alanın Sembolü |  Istranca meşesi (<i>Quercus hartwissiana</i>)  Kızıl Geyik (<i>Cervus elaphus</i>)  Vaşak (<i>Lynx lynx</i>) |

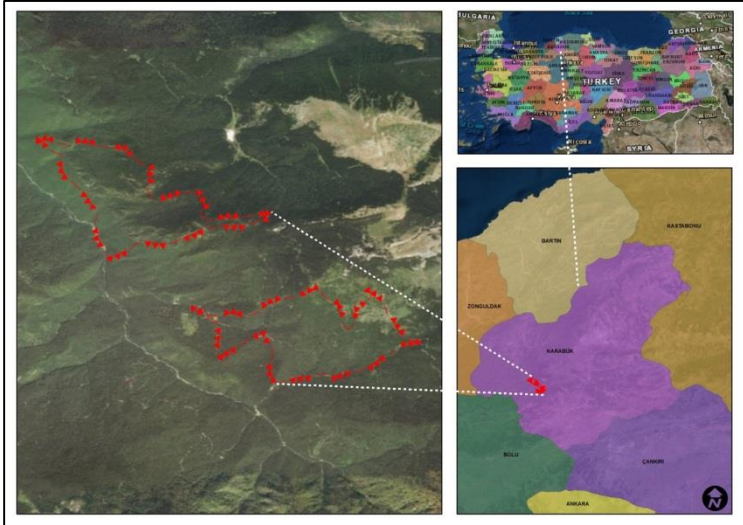


1.Türkiye ve Bölgesindeki Yeri

1.1.Coğrafi Konum

Çitdere Tabiatı Koruma Alanı, Batı Karadeniz bölgesinde; Karabük ili, Merkez, Yenice ve Eskipazar ilçe sınırları içerisinde yer almaktadır. 1/25.000 ölçekli memleket haritasında F28-c3 nolu paftada bulunmaktadır. Karabük il merkezinin güneybatısında yer alan Çitdere Tabiatı Koruma Alanı, iki ayrı poligondan oluşmakta ve toplam 730,5 ha alan kaplamaktadır.

1. poligon; kuzeyde 1.142 rakımlı Tekepınar Tepe, güneyde Kuyrukkaya Sırtı ve Kirendöşekdere Mevkii, güneybatıda Çit Deresi ve Kirendöşek Mevkii, doğuda ise 1.608 rakımlı Ahlatlık Tepe, Sarıkaya Tepe ve 1.704 rakımlı Kuyrukkaya Tepe ile sınırlıdır. **2. poligon ise;** kuzeyde Dibekyanı Tepe ve 1.492 rakımlı tepe, güneyde Sürgün Dere, batıda Göğeriğüney Tepe ve Aşağıdibekyanı Dere, doğuda ise Sorkunsuyu Deresi ile sınırlıdır.



Çitdere Tabiatı Koruma Alanı Yer Bulduru Haritası

1.2. Ülke Ulaşım Ağındaki Yeri

Çitdere Tabiatı Koruma Alanı'na 2 alternatif yol ile ulaşmak mümkündür. Birincisi; Karabük il merkezinden Zonguldak istikametine doğru D300 devlet karayolunun yaklaşık 10. km'sinden güney istikametinden ayrılan yaklaşık 19 km'lik köy yolu ile önce Şenler Köyüne, sonrasında Sipahiler ve Karaağaç köylerine ardından ise Sorgun Yaylasına yani güney poligonuna ulaşılmaktadır.

İkincisi ise; Karabük-Zonguldak D300 devlet karayolundan ayrılan Şeker Kanyonu yolu devamında kuzey poligonuna ulaşılmaktadır.

Çitdere Tabiatı Koruma Alanı'na yaz mevsiminde rahatlıkla ulaşmak mümkündür. Ancak kış mevsiminde ulaşım zorlaşmakta ve zaman zaman mümkün olmamaktadır.

3 farklı ilçenin idari sınırları içerisinde yer alan Çitdere Tabiatı Koruma Alanı, Merkez ilçeye kuş uçuşu yaklaşık 21 km, Yenice ilçesine kuş uçuşu yaklaşık 14 km, Eskipazar ilçesine ise kuş uçuşu yaklaşık 12 km mesafede yer almaktadır.

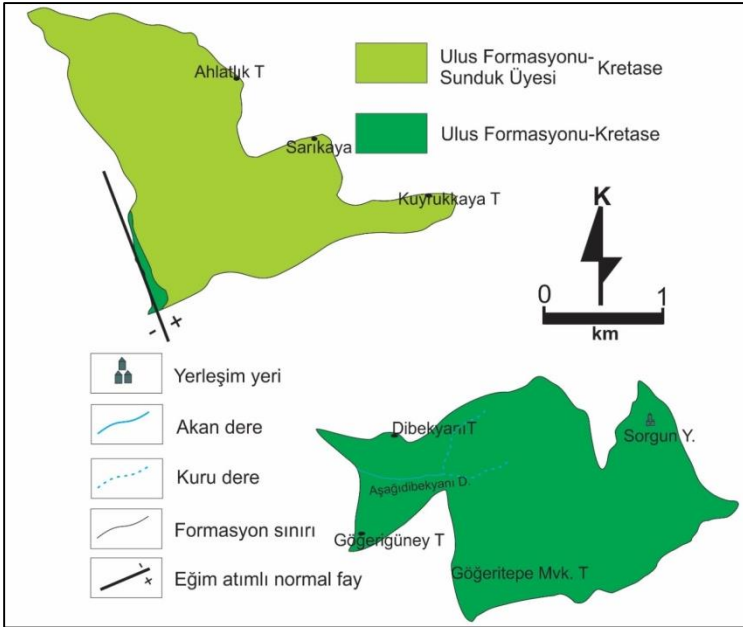
Çitdere Tabiatı Koruma Alanı; Ankara'ya 245 km, İstanbul'a 425 km, İzmir'e 760 km mesafede yer almaktadır.



2.Doğal Yapı

2.1.Jeolojik Yapı

Bölgede en yaşlı kayaçlar olarak Prekambriyen yaşlı metamorfik kayaçlardan oluşan Yedigöller formasyonu ile Bolu graniti bulunmaktadır. Yaşlı metamorfik ve mağmatik kayaçları Orta Ordovisiyen-Erken Devoniyen yaşlı şeyl-kumtaşı ve kireçtaşından oluşan Ereğli formasyonu, Orta Devoniyen-Erken Karbonifer yaşlı kireçtaşı, dolomitik kireçtaşı ve dolomitlerden oluşan Yılanlı formasyonu açılı diskordan ile örtmektedir. Çitdere Tabiatı Koruma Alanı'nda kuzey poligonu genellikle Ulus formasyonu içerisinde yer alan ve karbonatlı kayaçlardan oluşan Sunduk üyesinden meydana gelmektedir. Güney poligonu ise tümüyle Ulus formasyonundan oluşmaktadır

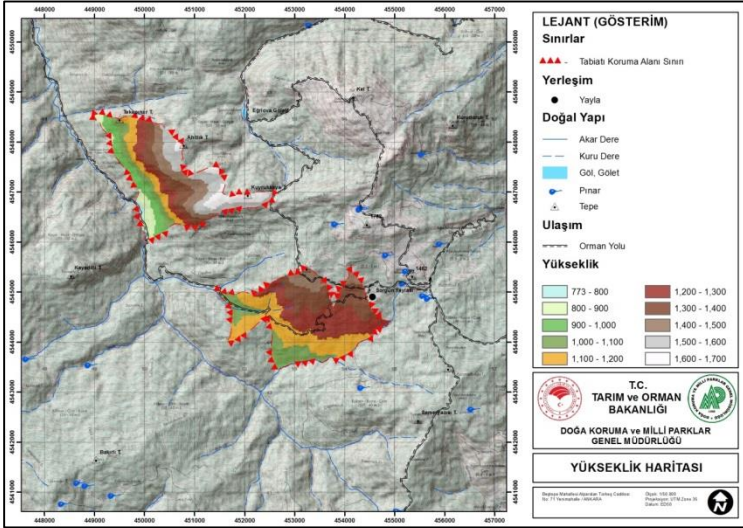


Çitdere Tabiatı Koruma Alanı Genel Jeoloji Haritası

2.2. Topoğrafya ve Jeomorfolojik Yapı

Çitdere Tabiatı Koruma Alanı ve çevresi oldukça engebeli ve dağlık bir yapıya sahiptir. Bölgedeki eğim $6,8^{\circ}$ ile $69,9^{\circ}$ arasında değişmektedir.

Bölge, Türkiye Ana Tektonik Birlikleri içerisindeki Pontitler Ana Tektonik Birliği'nin batı kısmında yer almaktadır. Bölgedeki dağ silsileleri çoğunlukla doğu batı uzantılı olduğu izlenmektedir. Çitdere bölgesinde yer alan dağlar, Bolu ve Köroğlu Dağları'nın uzantılarıdır. Bölgedeki en düşük röliyef Çitdere Tabiatı Koruma Alanı içerisinde izlenmektedir ve rakım yaklaşık 700 m civarındadır. Kuzey poligonu daha sarp ve yüksek iken güney poligonu daha düz bir topoğrafyaya sahiptir. Poligonların en düşük röliyefi 1.000 m civarındadır. En yüksek noktalar ise Ahlatlık Tepe (1.708 m), Sarıkaya Tepe (1.710 m), Kuyrukkaya Tepe'dir (1.704 m).



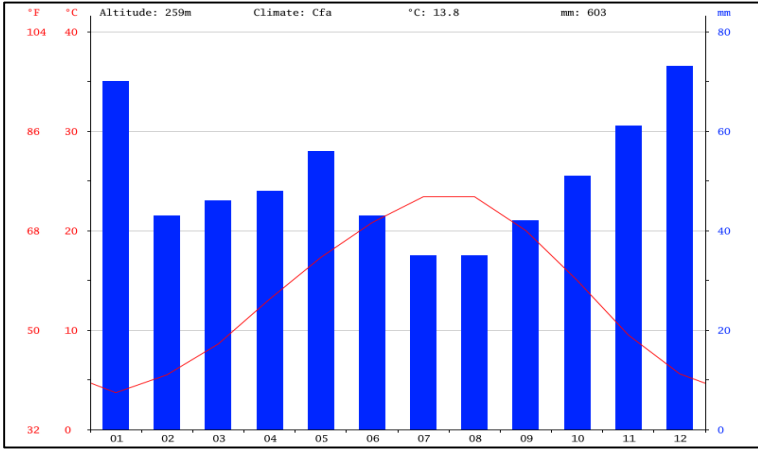
Çitdere Tabiatı Koruma Alanı Yükseklik Haritası

2.3.İklimsel Özellikler

Batı Karadeniz Bölgesi'nde yer alan Karabük ilinde kısmen Karadeniz ikliminin özellikleri görülmektedir. Karabük ili kıyıda içeride kaldığı için, Karadeniz'in nemli havasından yeterince yararlanamamakta, karasal iklimin özellikleri daha ağır basmaktadır. Ancak, İç Anadolu'da olduğu gibi şiddetli kış soğukları ile kurak yaz sıcakları görülmez. Köppen iklim sınıflandırmasına göre Karabük ili "Cfa (kışı ılık, yazı sıcak ve her mevsim yağışlı)" iklim sınıfında yer almaktadır Çitdere Tabiatı Koruma Alanı'nın bulunduğu bölgede ise yazları serin, kışları soğuk ve yağışlıdır.

Bölgedeki iklimsel ve meteorolojik yapıyı ortaya koymak amacıyla Karabük Meteoroloji Gözlem İstasyonu (MGİ) verileri değerlendirilmiştir.

Karabük MGİ uzun yıllar yağış verisine göre 35 mm yağışla temmuz ayı yılın en kurak ayıdır. Ortalama 73 mm yağış miktarıyla en fazla yağış aralık ayında görülmektedir. Karabük MGİ uzun yıllar sıcaklık verisine göre 23,4 °C sıcaklıkla temmuz ayı yılın en sıcak ayıdır. Ocak ayında ortalama sıcaklık 3,7 °C olup yılın en düşük ortalamasıdır.

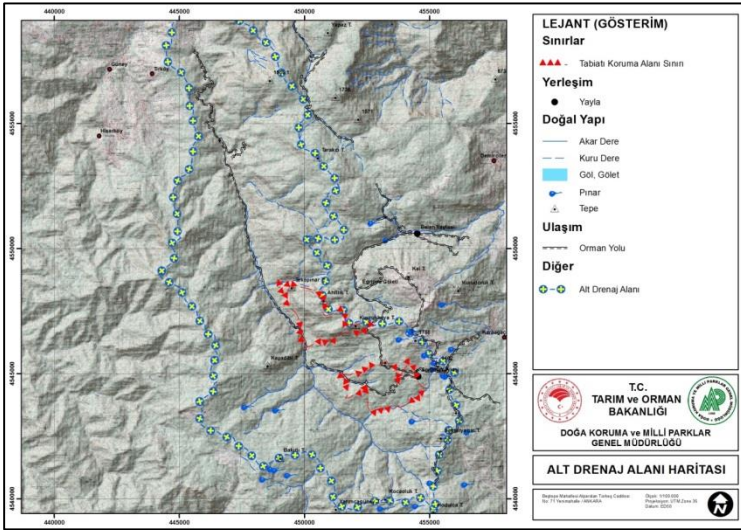


Karabük MGİ Uzun Yıllar Yağış Değerleri Grafiği

2.4.Hidrolojik ve Hidrojeolojik Yapı

2.4.1.Hidroloji

Çitdere Tabiatı Koruma Alanı, hidrolojik yapısını ortaya koyabilmek amacıyla alt drenaj alanı çıkarılmıştır. Çitdere Tabiatı Koruma Alanı alt drenaj alanı 123,4 km²'dir. Alt drenaj alanı içerisinde, çeşitli su kaynakları (akarsu, pınar, göl, gölet) bulunmaktadır. Bunlardan bir kısmı doğrudan Çitdere Tabiatı Koruma Alanı içerisinde kalmakta iken, bir kısmı da alanın sınırlarını oluşturmaktadır.



Çitdere Tabiatı Koruma Alanı Alt Drenaj Alanı

Akarsular

Çitdere Tabiatı Koruma Alanı kuzey poligonunun güneybatısında bulunan Çit Deresi sürekli akış göstermektedir. Çit Deresi aynı zaman bu poligonun güneybatı sınırını oluşturmaktadır. Çit Deresi çeşitli yan dereleri de bünyesine katarak ve farklı derelerle birleşerek Filyos Çayı'na boşalmaktadır.

Çitdere Tabiatı Koruma Alanı güney poligonuna batısından Aşağıdibekyam Dere giriş yapmaktadır. Ayrıca alan, güneyde Sürgün Dere, doğuda ise Sorkunsuyu Deresi ile sınırlıdır. Aşağıdibekyam Dere mansapta Kabalaklı Dere ismini almaktadır. Kabalaklı Deresi ise Çit Deresine bağlanmaktadır. Çitdere Tabiatı Koruma Alanı güney poligonu içerisinde çeşitli mevsimsel akışlı dereler bulunmaktadır. Mevsimsel akışlı derelerde, yağışlara ve kar erimelerine bağlı olarak yüzeysel akım meydana gelmektedir.

Sondaj Kuyuları

Çitdere Tabiatı Koruma Alanı içerisinde yapılan arazi gözlemleri ve görüşmelerde herhangi bir sondaj kuyusuna rastlanılmamıştır. Ayrıca DSİ veya İl Özel İdaresince kayıtlı ve ruhsatlı sondaj kuyusu bulunmamaktadır.

Göl, Göletler

Çitdere Tabiatı Koruma Alanı içerisinde doğal veya yapay oluşumlu herhangi bir göl veya gölet bulunmamaktadır. Kuzey poligonunun batısında Eğriova göleti bulunmaktadır. Eğriova göletinde göl gözlem istasyonu bulunmamakta olup, eşel ile su seviyesi ölçümü de yapılmamaktadır.

2.4.2.Hidrojeoloji

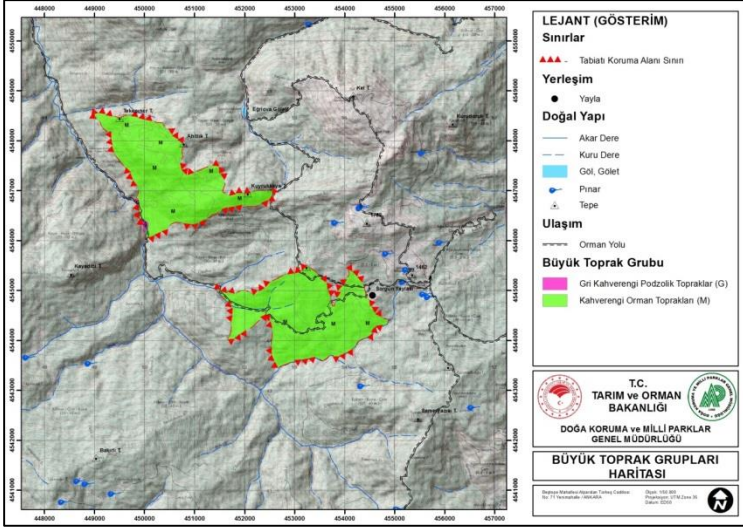
Bölgede yüzeyleyen birimlerin litolojik özellikleri dikkate alındığında jeolojik birimler hidrojeolojik olarak geçirimli, yerel olarak geçirimli ve geçirimsiz olmak üzere üç farklı grubu ayrılmaktadır.

2.5. Toprak Kabiliyeti

2.5.1. Büyük Toprak Grupları

Çitdere Tabiatı Koruma Alanı içerisinde Kahverengi Orman Toprakları (M) ve Gri Kahverengi Podzolik Toprakları (G) görülmektedir.

Ana toprak gruplarının alansal dağılımına bakıldığında en fazla Kahverengi Orman Toprakları (M) (%99,55) bulunmakta olup sonra Gri Kahverengi Podzolik Topraklar (G) (%0,45) gelmektedir.

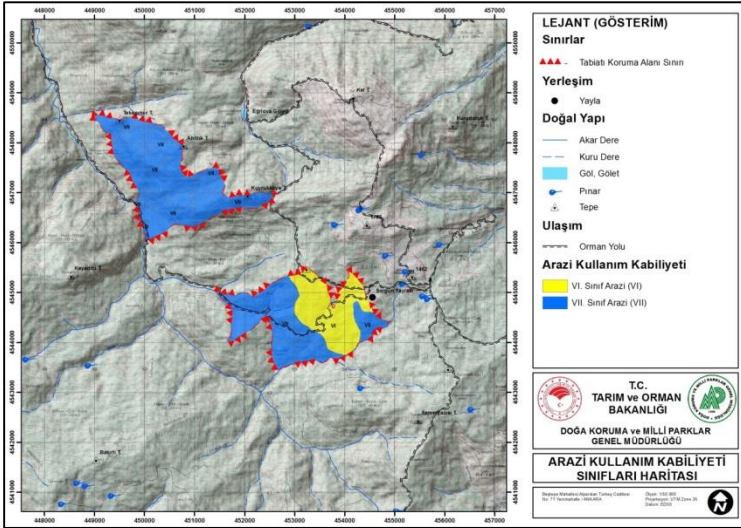


Çitdere Tabiatı Koruma Alanı Büyük Toprak Grupları Haritası

2.5.2. Arazi Kullanım Kabiliyeti Sınıfları

Çitdere Tabiatı Koruma Alanı içerisinde VI. Sınıf ve VII. Sınıf araziler bulunmaktadır.

Çitdere Tabiatı Koruma Alanı içerisinde arazi kullanım kabiliyeti sınıflarının alansal dağılımına en fazla VII. Sınıf arazi (%79) bulunmakta olup sonra VI. Sınıf araziler (%21) gelmektedir.



Çitdere Tabiatı Koruma Alanı Arazi Kullanım Kabiliyeti Sınıfları Haritası



2.6.Ekolojik Yapı

2.6.1.Ekosistem Özellikleri

Çitdere Tabiatı Koruma Alanı'nda orman örtüsü ile kaplı karasal ekosistem ile sucul ekosistem bulunmaktadır.

Karasal ekosistem; geniş bir alanda orman ekosistemi, dar bir alanda çayır ekosistemi, sucul ekosistem ise; akarsu ekosistemi ile temsil edilmektedir. Alanın tamamı neredeyse orman ekosisteminden oluşmaktadır.

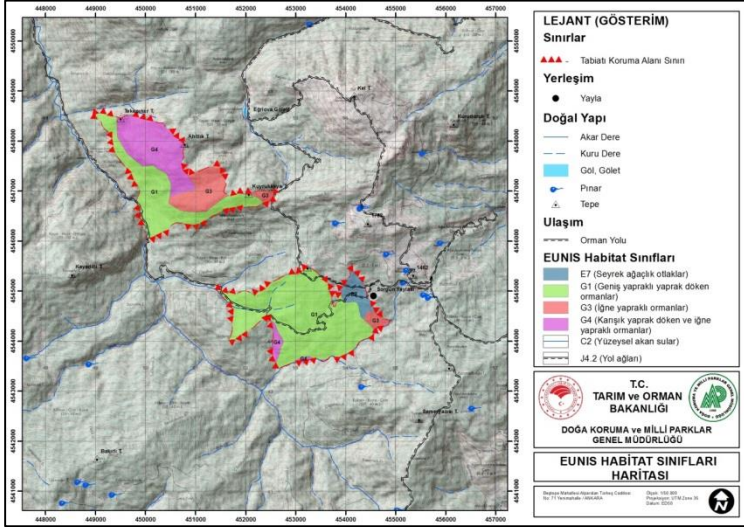
Orman ekosistemi; ot, çalı, boylu çalı ve uzunlukları farklı olan ağaç katmanlarının olduğu çok katmanlı bir yapıya sahiptir. Çok katmanlı bir yapıya sahip olan bu tür alanlar, farklı koşullara sahip habitat alanları yaratır ve birçok canlıya ev sahipliği yapma kapasitesine sahiptir. Dolayısıyla biyoçeşitliliği yüksek alanlar olma kapasitesine sahiptirler. Çalışma alanının engebeli bir topografik yapıya sahip olması, farklı bakıların olmasına ve yakın mesafelerde farklı iklimsel koşullara ihtiyaç duyan türlerin bir arada bulunmasına olanak tanımaktadır. Yer yer derin vadiler ve dik yamaçların olmasının alana ulaşılabilirliği zorlaştırması nedeniyle, bölge içerisinde anıt ağaç niteliği taşıyabilecek birçok ağaç bireyine rastlanmaktadır.

Olgun orman olarak kabul edilmelerine rağmen, ağaç katı altında genç ve taç kısmındaki baskın türlerden farklı ağaç türü bireylerinin bulunması, süksesyonel süreçlerin aktif olarak devam ettiğini göstermektedir. Bunun yanında hem yaprak döken hem de sıralı yaprak döken ağaç türlerinin bir arada olması, toprak koşullarını etkileyerek farklı madde döngüsü süreçlerinin olmasını da sağlamaktadır.

2.6.2.Habitat tipleri

Çitdere Tabiatı Koruma Alanı'nın habitat tiplerinin ortaya konulması amacıyla EUNIS Habitat Sınıflandırması kullanılmıştır. Çitdere Tabiatı Koruma Alanı içerisinde EUNIS Habitat sınıflarına göre 6 farklı habitat sınıfı tespit edilmiştir. Bunlar;

- ✚ C2 (Yüzeysel akan sular),
- ✚ E7 (Seyrek ağaçlık otlaklar),
- ✚ G1 (Geniş yapraklı yaprak dökken ormanlar),
- ✚ G3 (İğne yapraklı ormanlar),
- ✚ G4 (Karışık yaprak dökken ve iğne yapraklı ormanlar),
- ✚ J4.2 (Yol ağları).



Çitdere Tabiatı Koruma Alanı EUNIS Habitat Sınıfları Haritası

2.7.Biyolojik Yapı

2.7.1.Flora

Çitdere Tabiatı Koruma Alanı için yapılan literatür ve arazi çalışmaları sonucunda 62 familyaya ait 242 bitki taksonu tespit edilmiştir.

Tespit edilen bitki taksonları içerisinde en fazla tür içeren familyalar; 23 tür ile Lamiaceae familyası olup (%10), bu familyayı 22 tür ile Asteraceae (%9), 19 tür ile Rosaceae (%8), 17 tür ile Poaceae (%7), 13 tür ile Fabaceae (%5), 12 tür ile Apiaceae (%5) ve 9 tür ile Orchidaceae familyası (%4) takip etmiştir. Daha az takson içeren diğer familyalar ise türlerin %52'sini (127 tür) kapsamaktadır.

Türlerin çoğu Avrupa-Sibirya elementidir (118 takson; %48). Tespit edilen taksonların 109 tanesi (%45) “çok bölgeli ya da fitocoğrafik bölgesi bilinmeyenler” kategorisinde, 13 tanesi Akdeniz elementi (%5), 3 tanesi Doğu Akdeniz elementi (%1), 2 tanesi İran-Turan elementidir (%1).

Çitdere Tabiatı Koruma Alanı'nda tespit edilen bitki taksonlarından 11 tanesi endemik olup endemizm oranı %4,54'tür.

IUCN tehlike kriterleri göre tespit edilen 242 takson içerisinde, 1 takson “EN (Tehlikede)” kategorisinde [Kazdağı Göknaarı (*Abies nordmanniana* subsp. *equi-trojani*)], 1 takson “VU (Duyarlı)” kategorisinde [İncebindallı (*Epipactis pontica*)], 2 takson “DD (Yetersiz Verili)” kategorisinde [Çocukboğanotu (*Daucus broteri*), Istranca Meşesi (*Quercus hartwissiana*)], 55 takson “LC (Düşük Riskli)” kategorisinde, 183 takson ise “NE (Değerlendirilmedi)” kategorisinde yer almaktadır.

Çitdere Tabiatı Koruma Alanı'nda tespit edilen bitki taksonları içerisinde Bern Sözleşmesi ek listelerin yer alan bir bitki taksonu bulunmamaktadır. Cites Sözleşmesi göre ise 9 takson Ek-II listesinde bulunmaktadır.



2.7.2.Fauna

Çitdere Tabiatı Koruma Alanı'nın da yapılan literatür ve arazi çalışmaları sonucunda, 5 amfibi ve 8 sürüngen türü tespit edilmiştir. Amfibiler ve sürüngenler içerisinde korumada öncelikli türler; Batılı Kuzey Şeritli Semenderi (*Ommatotriton nesterovi*), Tosbağa (*Testudo graeca*), Kafkas Burunlu Engereğidir (*Vipera transcaucasiana*).

Çitdere Tabiatı Koruma Alanı'nda 34 familyaya ait 89 kuş türü tespit edilmiştir. Alanda gözlenen 89 tür; 43 Yerli, 29 Göçmen (Yaz Göçmeni), 13 Transit Göçer ve 4 Kış Ziyaretçisi olarak dağılım göstermektedir. Kuşlar içerisinde korumada öncelikli tür Üveyik'tir (*Streptopelia turtur*).

Çitdere Tabiatı Koruma Alanı memeli faunası bakımından zengin olup, yapılan literatür ve arazi çalışmaları sonucunda 23 memeli türü tespit edilmiştir. Memeliler içerisinde korumada öncelikli türler; Kızıl Geyik (*Cervus elaphus*) ve Vaşaktır (*Lynx lynx*).



3.Tarihi ve Kültürel Yapı

3.1.Arkeolojik Özellikler

Karabük ve çevresinde tarih öncesi ve tarih devirlerinin aydınlatılması açısından önemli sayılabilecek toplam 32 tümülüs ve 4 büyük höyük bulunmaktadır. Bunlardan 24 tümülüs Safranbolu ile Eflani ilçeleri arasında, 5 tümülüs Eskipazar ilçesinde ve 3 tümülüs de Ovacık ilçesinde bulunmaktadır. Höyüklerden 3 tanesi Eflani ilçesinde, 1 tanesi de Eskipazar ilçesi sınırları içerisinde yer almaktadır.

Çitdere Tabiatı Koruma Alanı'nda tescil edilmiş ve Karabük İl Kültür Turizm Müdürlüğü arşivlerinde yer alan herhangi bir arkeolojik kalıntıya rastlanılmamıştır. Arazi çalışmaları sırasında da arkeolojik özellik taşıyan veya taşıyabilecek kalıntı gözlemlenmemiştir.

3.2.Tarihi Özellikler

Karabük ve çevresi, antik devirde Paflagonya denilen bölge sınırları içerisinde yer almaktadır. Coğrafi olarak çok karışık olan bu bölgedeki yerleşmeler erken bronz (tunç) çağda başlamış, geç bronz çağa gelindiğinde ise yerleşimlerin hem yoğunluklarında hem de boyutlarında önemli bir artış meydana gelmiştir. Hitit başkenti Hattuşa'da bulunmuş çok sayıda çivi yazılı metinlerden bu bölgedeki dağların Hitit Devleti'nin sürekli düşmanı olan kavgacı Kaşka Halkı'nı barındırdığı bilinmektedir. Bu nedenle güney Paflagonya bölgesinde geniş bir alana yayılmış pek çok höyük tespit edilmiştir. Bu höyüklerin hepsi stratejik noktalarda yer alırlar ve doğal su kaynakları ile verimli topraklara çok yakındırlar. Paflagonya toprakları üzerindeki tümülüslerin pek çoğu kaçak olarak kazılmış bulunmaktadır. Bu nedenle tümülüsleri tarihlendirmek zordur ancak kazılmış tümülüslerden çıkan malzemeye dayanarak en erkeni Friğ'den başlamak üzere Helenistik hatta Roma Dönemi'ne kadar uzandığı söylenebilir.

Karabük ve çevresi, Hititlerin M.Ö 1200 tarihinde yıkılmasından sonra sırasıyla Firik'lerin Kimmer'lerin, Lidyalıların ve Pers'lerin egemenliği altına girmiştir. M.Ö 64 yılında Pontus Kralı Mithridates Evpator'un yenilmesi üzerine Paflagonya bölgesi Romalıların eline geçmiştir. Roma Dönemi'nde Eskipazar ilçesinde Hadrianapolis ve Kimistene antik kentleri önemli birer yerleşim merkezi olmuştur. M.S. 395 yılında Roma İmparatorluğu ikiye ayrılınca Karabük ve çevresinde bu defa uzun sürecek bir Bizans Dönemi başlamıştır. Bizans Dönemi'nde Eskipazar ve Safranbolu birer piskoposluk merkezi olarak yörede etkin dinsel yerleşim alanları durumuna gelir.

1071 Malazgirt Savaşı'ndan sonra Türkler Anadolu içlerine doğru hızla ilerlemeye başladılar. 1075' de İznik'i ele geçirerek Anadolu Selçuklu Devleti'ni kuran Süleyman Şah'ın komutanı Emir Karatekin Çankırı'yı fethettikten sonra Karabük ve çevresindeki kentlere yönelmiş ve 1084 tarihinde Ovacık, Eskipazar, Eflani ve Safranbolu'yu ele geçirmiştir. Bu tarihten sonra ele geçen bu topraklar Bizans ve Türkler arasında el değiştirmiştir. 1186 tarihinde Anadolu Selçuklu Devletini 11 oğlu arasında bölüştürmüştür. Bu tarihten itibaren özellikle Melik Ruknettin, II. Süleyman Şah, Muhittin Mesut ve Gıyasettin Keyhusrev Selçuklu sınırlarını genişletmiştir. 1196 tarihinde Ankara Meliki Muhiddin Mesut Kastamonu taraflarında Bizanslılarla bir buçuk yıl savaşmış ve Safranbolu kalesini dört ay mancınıklarla kuşattıktan sonra fethetmiştir. Safranbolu kalesinin alınmasıyla Türkler yöreye hukuken de egemen oldular ve kalenin "Dadybra" olan adını "Zalifre" olarak değiştirmişlerdir. Bölge sınır olması sebebiyle Selçuklu-Bizans arasında sık sık el değiştirmiştir ve tekrar Türklerin eline geçmesi 1213 yılına rastlamaktadır.

Bölgede sırasıyla; Çobanoğlu Beyliği, Umuroğulları Beyliği ve Candaroğulları Beyliği hüküm sürmüştür. 1326 yılından, Safranbolu'nun Osmanlı egemenliğine geçtiği 1416 yılına kadar, taraflar arasında birkaç kez el değiştirdiği görülmektedir. 1402 yılında yapılan Ankara Savaşı sonrasında Karabük ve çevresi İsfendiyaroğulları Beyliğinin eline geçmiştir. Fetret Dönemi sonunda Çelebi Mehmet tarafından 1416 yılı itibariyle Osmanlı egemenliğine tamamen geçmiştir. Karabük ve çevresi kesin olarak Osmanlıların eline geçmesiyle Bolu Sancağı'na bağlanmıştır. 1694 tarihinde Bolu

Sancağı kaldırılınca Voyvodalık haline getirilmiş ve 1694 tarihindeki bir Hatt-ı Hümayunla yeni oluşturulan Viranşehir Voyvodalığına bağlanmıştır. 1811 tarihinde Viranşehir Voyvodalığı kaldırılarak Viranşehir Sancağı durumuna getirilmiştir. Sancağın yönetim merkezi ise Safranboludur. Karabük ve çevresi Milli Mücadele yıllarında uzun bir süre Kastamonu'ya bağlı kalmıştır. Karabük ve çevresindeki olaylar bu dönemde Safranbolu merkezli olarak gelişmiştir. 1. Dünya Savaşı sırasında tümü Karabük, Safranbolu, Eflani ve Ulus askerlerinden oluşan 42. Alaydan Çanakkale Cephesinden 7 ya da 8 kişi geri dönebilmiştir. Kurtuluş Savaşında, Kuvay-i Milliye'nin deri ve ayakkabı ihtiyacı büyük ölçüde Safranbolu'dan karşılanmıştır.

Bugünkü Karabük, Safranbolu'ya bağlı Öğlebeli Köyü'nün 13 haneli bir mahallesi iken 1934 yılında Ankara-Zonguldak demiryolunun açılması ile birlikte istasyon adı olarak ilk kez Devlet Demiryolları haritasında görülmeye başlamıştır. Karabük'ün kuruluş öyküsü, aynı zamanda Cumhuriyet tarihimizde endüstrileşmenin öyküsü ile eş zamanlıdır. 3 Nisan 1937 de büyük önder Gazi Mustafa Kemal ATATÜRK'ün direktifleri ile zamanın Başbakanı İsmet İNÖNÜ tarafından Demir-Çelik fabrikalarının temeli atılır ve bu tarihten itibaren ülkenin sanayileşme sürecinde yerini alır. Karabük 1939 yılında Belediye, 1941 yılında Nahiye olmuştur. 3 Mart 1953 yılında 6068 sayılı yasa ile ilçe haline gelmiştir. Cumhuriyet kenti olan Karabük, 550 sayılı kanun hükmünde kararname ile 6 Haziran 1995 tarihinde 78. il olarak Türkiye idare sistemindeki yerini almıştır.

3.3.Sosyoekonomik ve Demografik Özellikler

3.3.1.Nüfus

Adrese Dayalı Nüfus Kayıt Sistemi (ADNKS) TÜİK, 2017 verilerine göre Çitdere Tabiatı Koruma Alanı ile bağlantılı olan Merkez ilçenin nüfusu 135.737 kişi, Yenice ilçesinin nüfusu 20.057 kişi, Eskipazar İlçesinin nüfusu ise 12.144 kişidir. Merkez ilçe, Karabük il nüfusunun %55,53'ünü, Yenice ilçesi %8,20'sini, Eskipazar ilçesi ise %4,97'sini oluşturmaktadır

Çitdere Tabiatı Koruma Alanı içerisinde herhangi bir yerleşim birimi bulunmamaktadır. Sadece Sorgun Yaylası civarında dönemsel olarak (otlatma döneminde) kullanılan yaklaşık 10 civarında yayla evi ve hayvan barınağı bulunmaktadır. Ancak Çitdere Tabiatı Koruma Alanı ile etkileşim halinde olan Merkez ilçeye bağlı Karaağaç Köyü ve Yenice ilçesine bağlı Yazıköy Köyü bulunmaktadır. Adrese Dayalı Nüfus Kayıt Sistemi (ADNKS) TÜİK, 2017 verilerine göre Karaağaç Köyü'nün nüfusu 106 kişi, Yazıköy Köyü'nün ise 359 kişidir.

3.3.2.Tarım

Çitdere Tabiatı Koruma Alanı ile bağlantılı olan Karaağaç ve Yazıköy Köyünde az miktarda tarım alanı bulunmaktadır. Çitdere Tabiatı Koruma Alanı içerisinde ise herhangi bir tarımsal faaliyetler yürütülmemektedir.

3.3.2.Hayvancılık

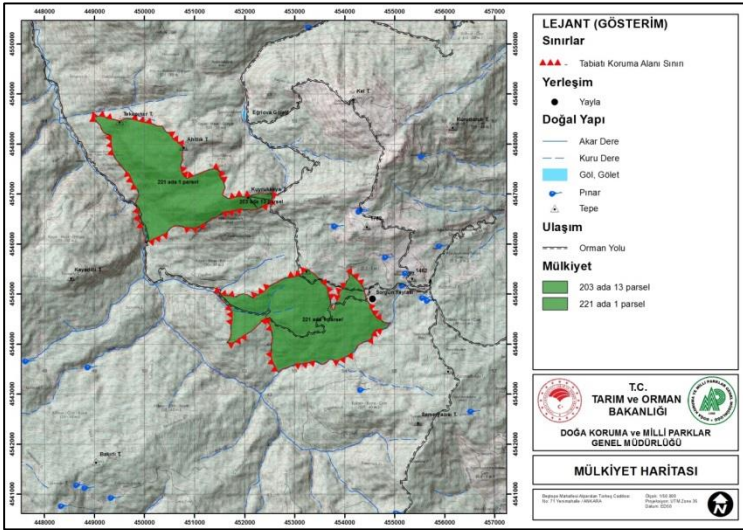
Çitdere Tabiatı Koruma Alanı'nda Sorgun Yaylası civarındaki çayırılık alanda büyükbaş otlatması yapılmaktadır. Sorgun Yaylasında sürekli büyükbaş varlığı bulunmamakla birlikte sadece yaz aylarında hayvancılık yapılmaktadır.

4.Mevcut Arazi Kullanımı ve İdari, Yasal Durumu

4.1.Arazi Mülkiyeti

Çitdere Tabiatı Koruma Alanı'nda sadece hazine arazileri bulunmaktadır. Özel mülkiyet, kadastro dışı alan, itilafı arazi vb. ise bulunmamaktadır.

Çitdere Tabiatı Koruma Alanı'ndaki hazine arazilerinin tamamının niteliği devlet ormandır.



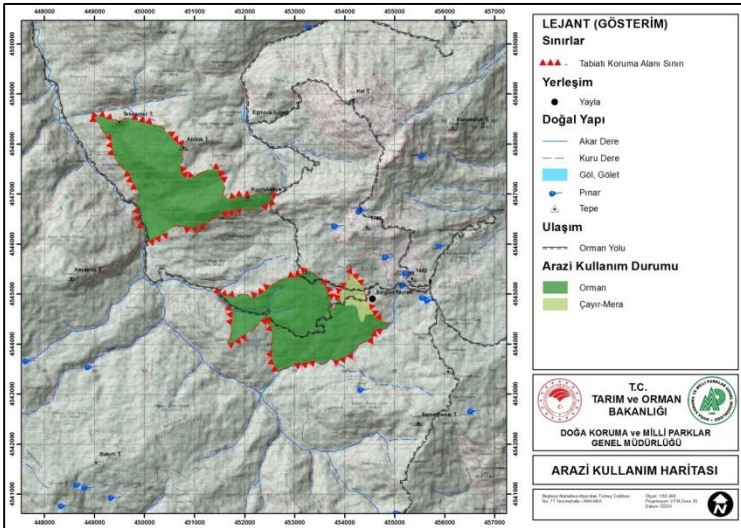
Çitdere Tabiatı Koruma Alanı Mülkiyet Haritası

4.2.Mevcut Arazi Kullanım Durumu

Çitdere Tabiatı Koruma Alanı'nda mevcut durumda orman alanı, çayır-mera alanı, yol, akarsu, kullanımları bulunmaktadır.

Orman alanı, kuzey poligonunun tamamında hakimdir. Bu poligon güneybatıda Çit Deresi ile sınırlıdır. Dolayısı ile akarsu, ayrıca ulaşım yolu bulunmaktadır. Kuzey poligonu sarp ve eğimli bir arazi yapısına sahiptir. Yoğun ağaç örtüsü nedeniyle orman alanı içerisinde iç kısımlara ulaşmak neredeyse imkansız durumdadır.

Güney poligonu arazi kullanım durumu açısından daha fazla çeşitlilik arz etmektedir. Bu poligonda orman alanı kullanımı yine hakim durumdadır. Çayır-mera, akarsu, ulaşım yolu bulunmaktadır. Bu poligonun kuzeydoğu kesiminde yer alan Sorgun Yaylası civarında eğim daha düşük ve yayla evleri mevcuttur. Dönemsel olarak kullanılan bu evler geleneksel yöntemler ile inşa edilmiştir. Ahşap özellik ve tek katlı olarak planlanmıştır.



Çitdere Tabiatı Koruma Alanı Arazi Kullanım Haritası

4.3.Alanın İdari Durumu

Çitdere, 19.12.1987 yılında “Tabiatı Koruma Alanı” ilan edilmiştir. Çitdere Tabiatı Koruma Alanı'nın sorumluluğu; T.C. Tarım ve Orman Bakanlığına bağlı Doğa Koruma ve Milli Parklar Genel Müdürlüğü ile T.C. Tarım ve Orman Bakanlığı 10. Bölge Müdürlüğü Karabük Şube Müdürlüğüne aittir. Yani Çitdere Tabiatı Koruma Alanı'nın yönetimi ve korunmasıyla ilgili **anahtar kurum** “**T.C. Tarım ve Orman Bakanlığı 10. Bölge Müdürlüğü Karabük Şube Müdürlüğü**”dür.

Çitdere Tabiatı Koruma Alanı'nda devlet ormanı bulunması nedeniyle sorumluluğu bulunan diğer kurum Zonguldak Orman Bölge Müdürlüğüne bağlı Yenice Orman İşletme Müdürlüğü'dür.