



T.C.
TARIM ve ORMAN BAKANLIđI
DOĐA KORUMA ve MİLLİ PARKLAR GENEL MÜDÜRLÜĐÜ



10. Bölge Müdürlüğü Karabük Şube Müdürlüğü



**KAVAKLI
TABİATI KORUMA ALANI**



GİRİŞ

Korunan alan kavramı konusunda dünyadaki en etkin kurumların başında gelen Dünya Doğayı Koruma Birliği (IUCN) karışıklığı gidermek için üzerinde anlaşma sağlanmış küresel bir tanım geliştirmiştir.

IUCN güncel tanıma göre korunan alan: Doğanın ve ilişkili ekosistem servisleri/hizmetleri ve kültürel değerlerin uzun vadeli korunması amacıyla açıkça tanımlanmış coğrafi sınırları olan, tanınmış, adanmışlık içeren ve yasal veya diğer etkin yöntemlerle yönetilen alandır.

Yapılan çalışmalar ve dünyadaki koruma deneyimleri gösteriyor ki korunan alanların ekonomik, ekolojik, kültürel ve sosyal birçok faydası bulunmaktadır.

Ülkemizdeki milli ve milletlerarası düzeyde değerlere sahip korunan alanlardan olan milli park, tabiat parkı, tabiat anıtı ve tabiatı koruma alanlarının seçilip belirlenmesine, özellik ve karakterleri bozulmadan korunmasına, geliştirilmesine ve yönetilmesine ilişkin esasları düzenlemek amacıyla 2873 Sayılı Milli Parklar Kanunu, 11.08.1983 tarih ve 18132 sayılı Resmi Gazetede yayımlanarak yürürlüğe girmiştir. Milli Parklar Kanunu ile koruma statülerinden olan “Milli Park, Tabiat Parkı, Tabiatı Koruma Alanı, Tabiat Anıtı” tanımları yapılmıştır.

Milli Parklar Kanununda, Tabiatı Koruma Alanı; “*bilim ve eğitim bakımından önem taşıyan nadir, tehlikeye maruz veya kaybolmaya yüz tutmuş ekosistemler, türler ve tabii olayların meydana getirdiği seçkin örnekleri ihtiva eden ve mutlak korunması gerekli olup sadece bilim ve eğitim amaçlarıyla kullanılmak üzere ayrılmış tabiat parçalarını*” ifade eder. Ayrıca, Tabiatı Koruma Alanları doğal biyoçeşitlilik müzesi olarak da adlandırılabilir.

Tabiatı koruma alanları, birçok hizmeti ve işlevi bünyesinde barındıran ekolojik, sosyal ve kültürel değerleriyle bir odak noktasıdır. Bu alanlar insanlara maddi, manevi, kültürel, estetik ve rekreatif açıdan birçok hizmet sunmaktadır. Birçok hizmeti ve işlevleriyle eşsiz değere sahip olan bu alanların korunması ve doğru yönetilmesinin önemi burada açığa çıkmaktadır.

Herhangi bir koruma alanını doğru yönetebilmek için, alanın mevcut durumu, fiziksel, biyolojik, ekolojik, sosyoekonomik ve kültürel özellikleri ile iyi tanımlanmalı ve sürdürülebilir bir yaklaşım modeli oluşturulmalıdır.

Türkiye'deki 9 orman sıcak noktasından biri olan Yenice Ormanları bütüncül yapısı, zengin biyolojik çeşitliliği, farklı orman ekosistemleri, anıt ağaç zenginliği ve yaban hayatı çeşitliliği nedeniyle acil olarak korunması gereken bir alan niteliğindedir.

Yenice ormanları içerisinde bulunan Kavaklı Tabiatı Koruma Alanı, çok çeşitli orman ağaç türlerinin yanı sıra, 1 adet Türk Fındığı (*Corylus colurna*) ve 1 adet Porsuk (*Taxus baccata*) olmak üzere 2 adet Anıt Ağaç niteliğinde tabiat varlığı örneklerinin bulunması ve diğer kaynak değerleri sayesinde, 353 hektar alan olarak 23.12.2012 tarihinde Tabiatı Koruma Alanı olarak ilan edilmiştir.

ALANIN KÜNYESİ

Kavaklı Tabiatı Koruma Alanı	
Alanın Adı	Kavaklı
Bulunduğu İl	Karabük
Bulunduğu İlçe	Merkez ve Yenice
Kapladığı Alan	353 hektar
1/25.000 ölçekli Memleket Paftası	F28-c2
Koruma Statüsü / Yılı	Tabiatı Koruma Alanı / 23.12.2012
Alanın Sembolü	 Türk Fındığı (<i>Corylus colurna</i>)  Porsuk (<i>Taxus baccata</i>)  Kızıl Geyik (<i>Cervus elaphus</i>)  Vaşak (<i>Lynx lynx</i>)



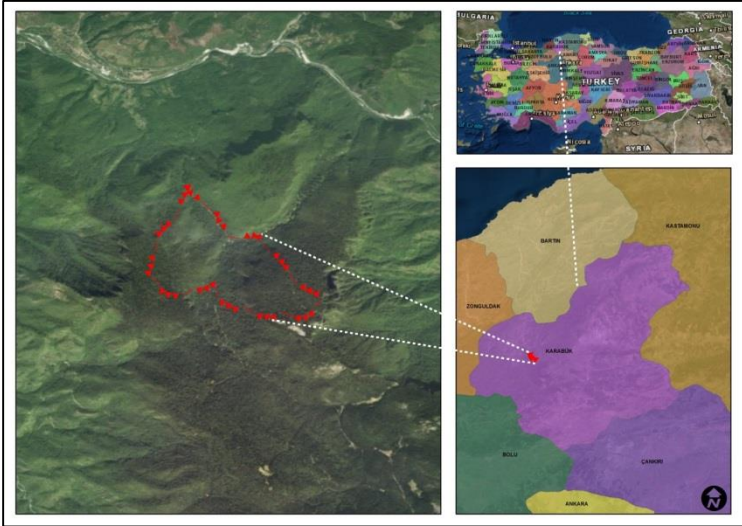
AMT PINDIK
Cep. 100 cm
Dp. 1.2 m
Dp. 2.1 m
Dp. 3.1 m

1.Türkiye ve Bölgesindeki Yeri

1.1.Coğrafi Konum

Kavaklı Tabiatı Koruma Alanı, Batı Karadeniz bölgesinde; Karabük ili, Merkez, Yenice ilçe sınırları içerisinde yer almaktadır. 1/25.000 ölçekli memleket haritasında F28-c2 nolu paftada bulunmaktadır. Karabük il merkezinin güneybatısında yer alan Kavaklı Tabiatı Koruma Alanı, 353 ha alan kaplamaktadır.

Kavaklı Tabiatı Koruma Alanı kuzeydoğuda Şimşirli Deresi, güneyde Mantarlı Tepe, batıda ise Kara Tepe ile sınırlıdır.



Kavaklı Tabiatı Koruma Alanı Yer Bulduru Haritası

1.2. Ülke Ulaşım Ağındaki Yeri

Kavaklı Tabiatı Koruma Alanı'na 2 alternatif yol ile ulaşmak mümkündür. Birincisi; Karabük il merkezinden Zonguldak istikametine doğru D300 devlet karayolunun yaklaşık 28. km'sinde bulunan Filyos 5 köprüsünden ayrılan 1,5 km'lik köy yolu takip edilerek önce Kuzdağ Köyüne, buradan da yaklaşık 6 km'lik köy yolu ile alana ulaşılmaktadır.

İkincisi ise; Karabük il merkezinden Zonguldak istikametine doğru D300 devlet karayolunun yaklaşık 10. km'sinden güney istikametinden ayrılan yaklaşık 19 km'lik köy yolu ile önce Şenler Köyüne, sonrasında Sipahiler Köyüne ulaşılmaktadır. Buradan da Belen Yaylası yolu takiben Subatan Yaylası'na (Çadırılı) ve alana ulaşılmaktadır.

Kavaklı Tabiatı Koruma Alanı'na yaz mevsiminde rahatlıkla ulaşmak mümkündür. Ancak kış mevsiminde ulaşım zorlaşmakta ve zaman zaman mümkün olmamaktadır.

Yenice ilçesi idari sınırları içerisinde yer alan Kavaklı Tabiatı Koruma Alanı, Yenice ilçesine kuş uçuşu yaklaşık 6 km, Merkez ilçeye kuş uçuşu yaklaşık 17 km mesafede yer almaktadır.

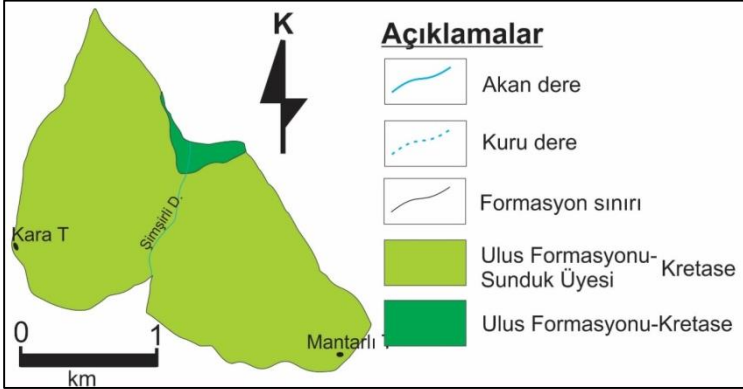
Kavaklı Tabiatı Koruma Alanı; Ankara'ya 250 km, İstanbul'a 430 km, İzmir'e 765 km mesafede yer almaktadır.



2.Doğal Yapı

2.1.Jeolojik Yapı

Bölgede en yaşlı kayalar olarak Prekambriyen yaşlı metamorfik kayalardan oluşan Yedigöller formasyonu ile Bolu graniti bulunmaktadır. Yaşlı metamorfik ve magmatik kayaları Orta Ordovisiyen-Erken Devoniyen yaşlı şeyl- kumtaşı ve kireçtaşından oluşan Ereğli formasyonu, Orta Devoniyen-Erken Karbonifer yaşlı kireçtaşı, dolomitik kireçtaşı ve dolomitlerden oluşan Yılanlı formasyonu açılı diskordan ile örtmektedir. Kavaklı Tabiatı Koruma Alanı tümüyle Ulus formasyonu ve Ulus formasyonuna ait karbonatlı kayalardan oluşan Sunduk üyesinden oluşmaktadır.

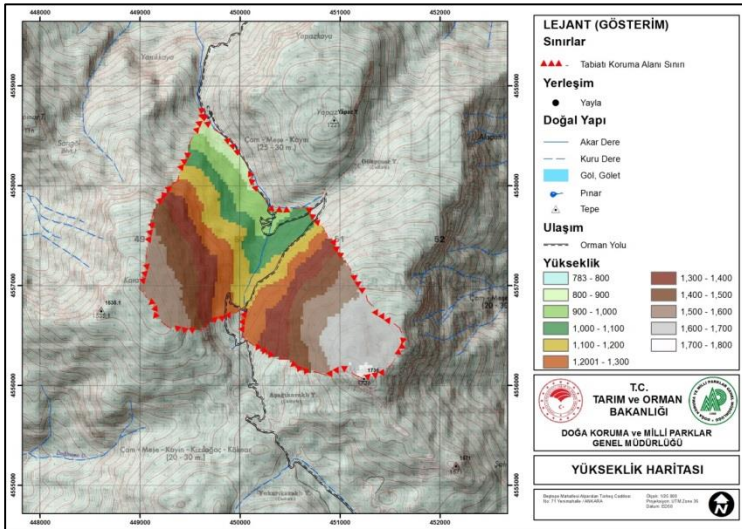


Kavaklı Tabiatı Koruma Alanı Genel Jeoloji Haritası

2.2. Topoğrafya ve Jeomorfolojik Yapı

Kavaklı Tabiatı Koruma Alanı ve çevresi oldukça engebeli ve dağlık bir yapıya sahiptir. Bölgedeki eğim $6,8^{\circ}$ - $69,9^{\circ}$ arasında değişmektedir.

Bölge, Türkiye Ana Tektonik Birlikleri içerisindeki Pontitler Ana Tektonik Birliği'nin batı kısmında yer almaktadır. Bölgedeki dağ silsileleri çoğunlukla doğu batı uzantılı olduğu izlenmektedir. Kavaklı bölgesinde yer alan dağlar, Bolu ve Köroğlu Dağları'nın uzantılarıdır. Bölgedeki en düşük röliyef Kavaklı Tabiatı Koruma Alanı içerisinde Şimşirli Deresi'nde izlenmektedir ve rakım yaklaşık 700 m civarındadır. En yüksek noktalar ise Mantarlı Tepe (1.736 m) ve Kara Tepe'dir (1.538 m).



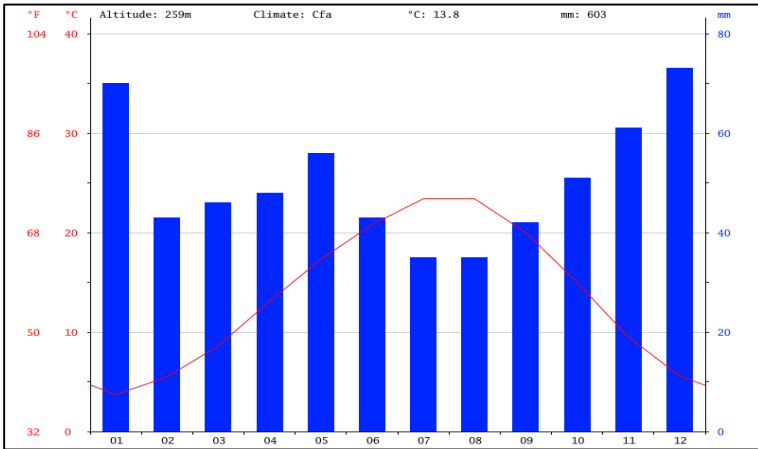
Kavaklı Tabiatı Koruma Alanı Yükseklik Haritası

2.3.İklimsel Özellikler

Batı Karadeniz Bölgesi'nde yer alan Karabük ilinde kısmen Karadeniz ikliminin özellikleri görülmektedir. Karabük ili kıydan içeride kaldığı için, Karadeniz'in nemli havasından yeterince yararlanamamakta, karasal iklimin özellikleri daha ağır basmaktadır. Ancak, İç Anadolu'da olduğu gibi şiddetli kış soğukları ile kurak yaz sıcakları görülmez. Köppen iklim sınıflandırmasına göre Karabük ili "Cfa (kışı ılık, yazı sıcak ve her mevsim yağışlı)" iklim sınıfında yer almaktadır Kavaklı Tabiatı Koruma Alanı'nın bulunduğu bölgede ise yazları serin, kışları soğuk ve yağışlıdır.

Bölgedeki iklimsel ve meteorolojik yapıyı ortaya koymak amacıyla Karabük Meteoroloji Gözlem İstasyonu (MGİ) verileri değerlendirilmiştir.

Karabük MGİ uzun yıllar yağış verisine göre 35 mm yağışla temmuz ayı yılın en kurak ayıdır. Ortalama 73 mm yağış miktarıyla en fazla yağış aralık ayında görülmektedir. Karabük MGİ uzun yıllar sıcaklık verisine göre 23,4 °C sıcaklıkla temmuz ayı yılın en sıcak ayıdır. Ocak ayında ortalama sıcaklık 3,7 °C olup yılın en düşük ortalamasıdır.

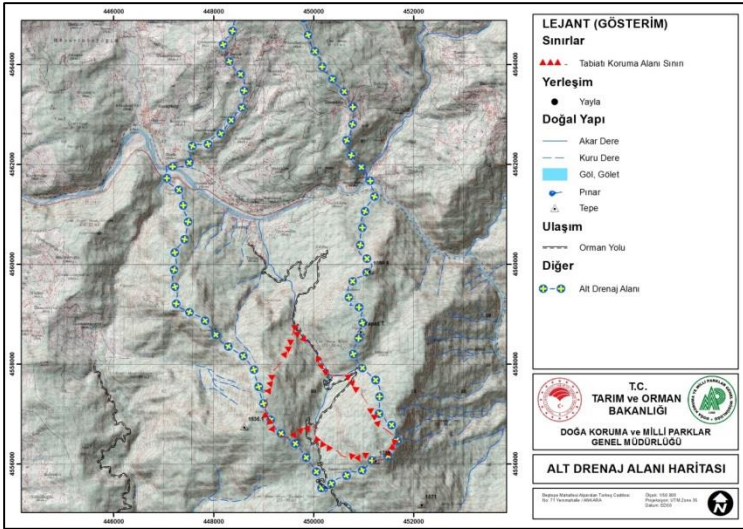


Karabük MGİ Uzun Yıllar Yağış Değerleri Grafiği

2.4.Hidrolojik ve Hidrojeolojik Yapı

2.4.1.Hidroloji

Kavaklı Tabiatı Koruma Alanı, hidrolojik yapısını ortaya koyabilmek amacıyla alt drenaj alanı çıkarılmıştır. Kavaklı Tabiatı Koruma Alanı alt drenaj alanı 25,12 km²'dir. Alt drenaj alanı içerisinde, çeşitli su kaynakları (akarsu, pınar, göl, gölet) bulunmaktadır. Şimşirli Deresi, Kavaklı Tabiatı Koruma Alanı'nın hem içerisinde kalmakta hem de alanın kuzeydoğusunun sınırlarını oluşturmaktadır.



Kavaklı Tabiatı Koruma Alanı Alt Drenaj Alanı

Akarsular

Kavaklı Tabiatı Koruma Alanı'nın kuzeydođu sınırını oluřturan řimřirli Deresi, alan ierisinde mevsimsel akıřtan srekli akıřa gemektedir. řimřirli Deresi zerinde herhangi bir akım gzlem istasyonu bulunmamaktadır. Dolayısıyla akım verileri mevcut deđildir. řimřirli Deresi eřitli yan dereleri de bnyesine katarak Filyos ayı'na bořalmaktadır.

Sondaj Kuyuları

Kavaklı Tabiatı Koruma Alanı ierisinde yapılan arazi gzlemleri ve grřmelerde herhangi bir sondaj kuyusuna rastlanılmamıřtır. Ayrıca DSİ veya İl zel İdaresince kayıtlı ve ruhsatlı sondaj kuyusu bulunmamaktadır.

Gl, Gletler

Kavaklı Tabiatı Koruma Alanı ierisinde dođal veya yapay oluřumlu herhangi bir gl veya glet bulunmamaktadır.

2.4.2.Hidrojeoloji

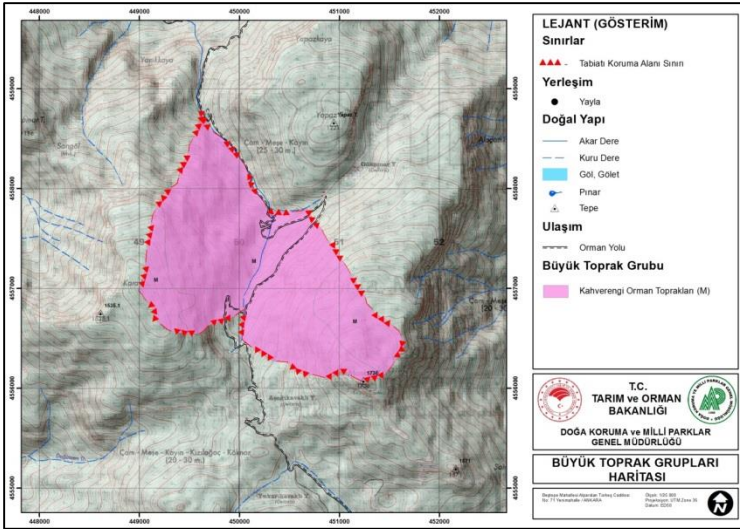
Blgede yzeylenen birimlerin litolojik zellikleri dikkate alındıđında jeolojik birimler hidrojeolojik olarak geirimli, yerel olarak geirimli ve geirimsiz olmak zere  farklı grubu ayrılmaktadır.

2.5. Toprak Kabiliyeti

2.5.1. Büyük Toprak Grupları

Kavaklı Tabiatı Koruma Alanı içerisinde sadece Kahverengi Orman Toprakları (M) görülmektedir.

Kahverengi orman toprakları karbonat bakımından zengin ana madde üzerinde oluşur. Bu topraklar genellikle yapraklı orman örtüsü altında oluşur. Drenajları iyidir. Çoğunlukla orman veya otlak olarak kullanılırlar.

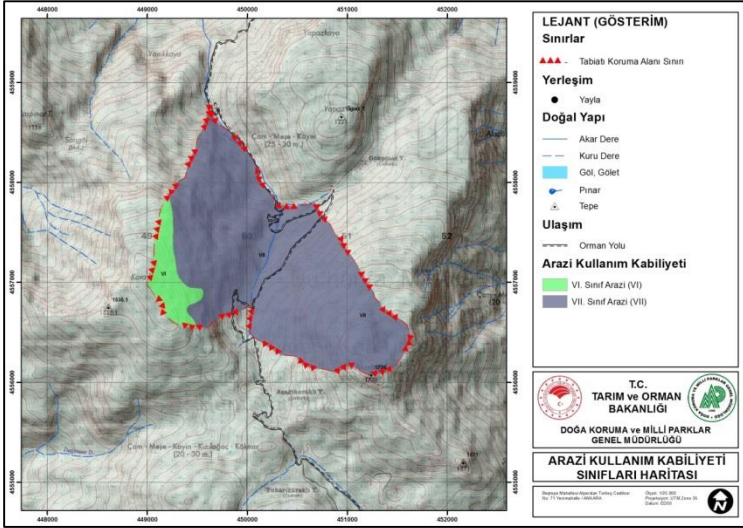


Kavaklı Tabiatı Koruma Alanı Büyük Toprak Grupları Haritası

2.5.2. Arazi Kullanım Kabiliyeti Sınıfları

Kavaklı Tabiatı Koruma Alanı içerisinde VI. Sınıf ve VII. Sınıf araziler bulunmaktadır.

Kavaklı Tabiatı Koruma Alanı içerisinde arazi kullanım kabiliyeti sınıflarının alansal dağılımına bakıldığında en fazla VII. Sınıf arazi (%91) bulunmakta olup sonra VI. Sınıf araziler (%9) gelmektedir.



Kavaklı Tabiatı Koruma Alanı Arazi Kullanım Kabiliyeti Sınıfları Haritası



2.6.Ekolojik Yapı

2.6.1.Ekosistem Özellikleri

Kavaklı Tabiatı Koruma Alanı'nda orman örtüsü ile kaplı karasal ekosistem ile sucul ekosistem bulunmaktadır.

Karasal ekosistem; tamamen orman ekosistemi, sucul ekosistem ise; akarsu ekosistemi ile temsil edilmektedir.

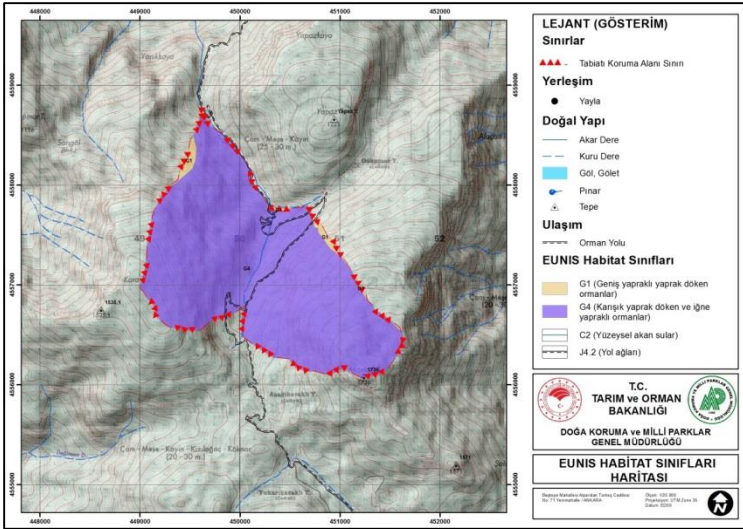
Orman ekosistemi; ot, çalı, boylu çalı ve uzunlukları farklı olan ağaç katmanlarının olduğu çok katmanlı bir yapıya sahiptir. Çok katmanlı bir yapıya sahip olan bu tür alanlar, farklı koşullara sahip habitat alanları yaratır ve birçok canlıya ev sahipliği yapma kapasitesine sahiptir. Dolayısıyla biyoçeşitliliği yüksek alanlar olma kapasitesine sahiptirler. Çalışma alanının engebeli bir topografik yapıya sahip olması, farklı bakıların olmasına ve yakın mesafelerde farklı iklimsel koşullara ihtiyaç duyan türlerin bir arada bulunmasına olanak tanımaktadır. Yer yer derin vadiler ve dik yamaçların olmasının alana ulaşılabilirliği zorlaştırması nedeniyle, bölge içerisinde anıt ağaç niteliği taşıyabilecek birçok ağaç bireyine rastlanılmaktadır.

Olgun orman olarak kabul edilmelerine rağmen, ağaç katı altında genç ve taç kısmındaki baskın türlerden farklı ağaç türü bireylerinin bulunması, süksesyonel süreçlerin aktif olarak devam ettiğini göstermektedir. Bunun yanında hem yaprak döken hem de sıralı yaprak döken ağaç türlerinin bir arada olması, toprak koşullarını etkileyerek farklı madde döngüsü süreçlerinin olmasını da sağlamaktadır.

2.6.2.Habitat tipleri

Kavaklı Tabiatı Koruma Alanı'nın habitat tiplerinin ortaya konulması amacıyla EUNIS Habitat Sınıflandırması kullanılmıştır. Kavaklı Tabiatı Koruma Alanı içerisinde EUNIS Habitat sınıflarına göre 4 farklı habitat sınıfı tespit edilmiştir. Bunlar;

- ✚ C2 (Yüzeysel akan sular),
- ✚ G1 (Geniş yapraklı yaprak dökken ormanlar),
- ✚ G4 (Karışık yaprak dökken ve iğne yapraklı ormanlar),
- ✚ J4.2 (Yol ağları).



Kavaklı Tabiatı Koruma Alanı EUNIS Habitat Sınıfları Haritası

2.7.Biyolojik Yapı

2.7.1.Flora

Kavaklı Tabiatı Koruma Alanı'nda gerçekleştirilen arazi çalışmaları ve literatür kayıtları sonucu 63 familyaya ait 219 bitki taksonu tespit edilmiştir.

Tespit edilen bitki taksonları içerisinde en fazla tür içeren familya 18 tür ile Rosaceae familyası olup (%8), bunu 16 tür ile Lamiaceae (%7), 11'er tür ile Orchidaceae, Asteraceae, Fabaceae ve Poaceae familyaları (her familyanın temsil edilme oranı %5) ve 10 tür ile Plantaginaceae familyası (yaklaşık %5) takip etmiştir. Daha az takson içeren diğer familyalar ise 131 tür ile temsil edilmiştir ve temsil edilme oranları %60'dır.

Türlerin çoğu Avrupa-Sibirya elementidir (107 takson; %49). Tespit edilen taksonların 101 tanesi (%46) "çok bölgeli ya da fitocoğrafik bölgesi bilinmeyenler" kategorisinde, 9 tanesi Akdeniz elementi (%4), 2 tanesi İran-Turan elementidir (%1).

Kavaklı Tabiatı Koruma Alanı'nda tespit edilen bitki taksonlarından 7 tanesi endemik olup endemizm oranı %3,65'tir.

CN tehlike kriterleri göre tespit edilen 219 takson içerisinde 1 takson "EN (Tehlikede)" kategorisinde [Kazdağı Gökarnı (*Abies nordmanniana* subsp. *equi-trojani*)], 1 takson "VU (Duyarlı)" kategorisinde [Incebindallı (*Epipactis pontica*)], 1 takson "NT (Tehdite Yakın)" kategorisinde [Kayışlı Keşkeş (*Himantoglossum caprinum*)], 1 takson "DD (Yetersiz Verili)" kategorisinde [Istıranca Meşesi (*Quercus hartwissiana*)], 41 takson "LC (Düşük Riskli)" kategorisinde, 174 takson ise "NE (Değerlendirilmedi)" kategorisinde yer almaktadır.

Kavaklı Tabiatı Koruma Alanı'nda tespit edilen bitki taksonları içerisinde 1 takson Bern Sözleşmesi Ek-I listesinde [Kayışlı Keşkeş (*Himantoglossum caprinum*)], 11 takson ise Cites Sözleşmesi Ek-II listesinde bulunmaktadır.



2.7.2.Fauna

Kavaklı Tabiatı Koruma Alanı'nın da yapılan literatür ve arazi çalışmaları sonucunda, 5 amfibi ve 8 sürüngen türü tespit edilmiştir. Amfibiler ve sürüngenler içerisinde korumada öncelikli türler; Batılı Kuzey Şeritli Semenderi (*Ommatotriton nesterovi*), Tosbağa (*Testudo graeca*), Kafkas Burunlu Engereğidir (*Vipera transcaucasiana*).

Kavaklı Tabiatı Koruma Alanı'nda 34 familyaya ait 89 kuş türü tespit edilmiştir. Alanda gözlenen 89 tür; 43 Yerli, 29 Göçmen (Yaz Göçmeni), 13 Transit Göçer ve 4 Kış Ziyaretçisi olarak dağılım göstermektedir. Kuşlar içerisinde korumada öncelikli tür Üveyik'tir (*Streptopelia turtur*).

Kavaklı Tabiatı Koruma Alanı memeli faunası bakımından zengin olup, yapılan literatür ve arazi çalışmaları sonucunda 22 memeli türü tespit edilmiştir. Memeliler içerisinde korumada öncelikli türler; Kızıl Geyik (*Cervus elaphus*) ve Vaşaktır (*Lynx lynx*).



3.Tarihi ve Kültürel Yapı

3.1.Arkeolojik Özellikler

Karabük ve çevresinde tarih öncesi ve tarih devirlerinin aydınlatılması açısından önemli sayılabilecek toplam 32 tümülüs ve 4 büyük höyük bulunmaktadır. Bunlardan 24 tümülüs Safranbolu ile Eflani ilçeleri arasında, 5 tümülüs Eskipazar ilçesinde ve 3 tümülüs de Ovacık ilçesinde bulunmaktadır. Höyüklerden 3 tanesi Eflani ilçesinde, 1 tanesi de Eskipazar ilçesi sınırları içerisinde yer almaktadır.

Kavaklı Tabiatı Koruma Alanı'nda tescil edilmiş ve Karabük İl Kültür Turizm Müdürlüğü arşivlerinde yer alan herhangi bir arkeolojik kalıntıya rastlanılmamıştır. Arazi çalışmaları sırasında da arkeolojik özellik taşıyan veya taşıyabilecek kalıntı gözlemlenmemiştir. Ancak, alanda 1 adet Türk Fındığı (*Corylus colurna*) ve 1 adet Porsuk (*Taxus baccata*) olmak üzere 2 adet Anıt Ağaç niteliğinde tabiat varlığı bulunmaktadır.

3.2.Tarihi Özellikler

Karabük ve çevresi, antik devirde Paflagonya denilen bölge sınırları içerisinde yer almaktadır. Coğrafi olarak çok karışık olan bu bölgedeki yerleşmeler erken bronz (tunç) çağda başlamış, geç bronz çağa gelindiğinde ise yerleşimlerin hem yoğunluklarında hem de boyutlarında önemli bir artış meydana gelmiştir. Hitit başkenti Hattuşa'da bulunmuş çok sayıdaki çivi yazılı metinlerden bu bölgedeki dağların Hitit Devleti'nin sürekli düşmanı olan kavgacı Kaşka Halkı'nı barındırdığı bilinmektedir. Bu nedenle güney Paflagonya bölgesinde geniş bir alana yayılmış pek çok höyük tespit edilmiştir. Bu höyüklerin hepsi stratejik noktalarda yer alırlar ve doğal su kaynakları ile verimli topraklara çok yakındırlar. Paflagonya toprakları üzerindeki tümülüslerin pek çoğu kaçak olarak kazılmış bulunmaktadır. Bu nedenle tümülüsleri tarihlendirmek zordur ancak kazılmış tümülüslerden çıkan malzemeye dayanarak en erkeni Friğ'den başlamak üzere Helenistik hatta Roma Dönemi'ne kadar uzandığı söylenebilir.

Karabük ve çevresi, Hititlerin M.Ö 1200 tarihinde yıkılmasından sonra sırasıyla Firik'lerin Kimmer'lerin, Lidyalıların ve Pers'lerin egemenliği altına girmiştir. M.Ö 64 yılında Pontus Kralı Mithridates Evpator'un yenilmesi üzerine Paflagonya bölgesi Romalıların eline geçmiştir. Roma Dönemi'nde Eskipazar ilçesinde Hadrianapolis ve Kimistene antik kentleri önemli birer yerleşim merkezi olmuştur. M.S. 395 yılında Roma İmparatorluğu ikiye ayrılınca Karabük ve çevresinde bu defa uzun sürecek bir Bizans Dönemi başlamıştır. Bizans Dönemi'nde Eskipazar ve Safranbolu birer piskoposluk merkezi olarak yörede etkin dinsel yerleşim alanları durumuna gelir.

1071 Malazgirt Savaşı'ndan sonra Türkler Anadolu içlerine doğru hızla ilerlemeye başladılar. 1075' de İznik'i ele geçirerek Anadolu Selçuklu Devleti'ni kuran Süleyman Şah'ın komutanı Emir Karatekin Çankırı'yı fethettikten sonra Karabük ve çevresindeki kentlere yönelmiş ve 1084 tarihinde Ovacık, Eskipazar, Eflani ve Safranbolu'yu ele geçirmiştir. Bu tarihten sonra ele geçen bu topraklar Bizans ve Türkler arasında el değiştirmiştir. 1186 tarihinde Anadolu Selçuklu Devletini 11 oğlu arasında bölüştürmüştür. Bu tarihten itibaren özellikle Melik Ruknettin, II. Süleyman Şah, Muhittin Mesut ve Gıyasettin Keyhusrev Selçuklu sınırlarını genişletmiştir. 1196 tarihinde Ankara Meliki Muhiddin Mesut Kastamonu taraflarında Bizanslılarla bir buçuk yıl savaşmış ve Safranbolu kalesini dört ay mancınıklarla kuşattıktan sonra fethetmiştir. Safranbolu kalesinin alınmasıyla Türkler yöreye hukuken de egemen oldular ve kalenin "Dadybra" olan adını "Zalifre" olarak değiştirmişlerdir. Bölge sınır olması sebebiyle Selçuklu-Bizans arasında sık sık el değiştirmiştir ve tekrar Türklerin eline geçmesi 1213 yılına rastlamaktadır.

Bölgede sırasıyla; Çobanoğlu Beyliği, Umuroğulları Beyliği ve Candaroğulları Beyliği hüküm sürmüştür. 1326 yılından, Safranbolu'nun Osmanlı egemenliğine geçtiği 1416 yılına kadar, taraflar arasında birkaç kez el değiştirdiği görülmektedir. 1402 yılında yapılan Ankara Savaşı sonrasında Karabük ve çevresi İsfendiyaroğulları Beyliğinin eline geçmiştir. Fetret Dönemi sonunda Çelebi Mehmet tarafından 1416 yılı itibariyle Osmanlı egemenliğine tamamen geçmiştir. Karabük ve çevresi kesin olarak Osmanlıların eline geçmesiyle Bolu Sancağı'na bağlanmıştır. 1694 tarihinde Bolu

Sancağı kaldırılınca Voyvodalık haline getirilmiş ve 1694 tarihindeki bir Hatt-ı Hümayunla yeni oluşturulan Viranşehir Voyvodalığına bağlanmıştır. 1811 tarihinde Viranşehir Voyvodalığı kaldırılarak Viranşehir Sancağı durumuna getirilmiştir. Sancağın yönetim merkezi ise Safranboludur. Karabük ve çevresi Milli Mücadele yıllarında uzun bir süre Kastamonu'ya bağlı kalmıştır. Karabük ve çevresindeki olaylar bu dönemde Safranbolu merkezli olarak gelişmiştir. 1. Dünya Savaşı sırasında tümü Karabük, Safranbolu, Eflani ve Ulus askerlerinden oluşan 42. Alaydan Çanakkale Cephesinden 7 ya da 8 kişi geri dönebilmiştir. Kurtuluş Savaşında, Kuvay-i Milliye'nin deri ve ayakkabı ihtiyacı büyük ölçüde Safranbolu'dan karşılanmıştır.

Bugünkü Karabük, Safranbolu'ya bağlı Öğlebeli Köyü'nün 13 haneli bir mahallesi iken 1934 yılında Ankara-Zonguldak demiryolunun açılması ile birlikte istasyon adı olarak ilk kez Devlet Demiryolları haritasında görülmeye başlamıştır. Karabük'ün kuruluş öyküsü, aynı zamanda Cumhuriyet tarihimizde endüstrileşmenin öyküsü ile eş zamanlıdır. 3 Nisan 1937 de büyük önder Gazi Mustafa Kemal ATATÜRK'ün direktifleri ile zamanın Başbakanı İsmet İNÖNÜ tarafından Demir-Çelik fabrikalarının temeli atılır ve bu tarihten itibaren ülkenin sanayileşme sürecinde yerini alır. Karabük 1939 yılında Belediye, 1941 yılında Nahiye olmuştur. 3 Mart 1953 yılında 6068 sayılı yasa ile ilçe haline gelmiştir. Cumhuriyet kenti olan Karabük, 550 sayılı kanun hükmünde kararname ile 6 Haziran 1995 tarihinde 78. il olarak Türkiye idare sistemindeki yerini almıştır.

3.3.Sosyoekonomik ve Demografik Özellikler

3.3.1.Nüfus

Adrese Dayalı Nüfus Kayıt Sistemi (ADNKS) TÜİK, 2017 verilerine göre Kavaklı Tabiatı Koruma Alanı ile bağlantılı olan Yenice ilçesinin nüfusu 20.057 kişidir. Yenice ilçesi, Karabük il nüfusunun %8,20'sini oluşturmaktadır

Kavaklı Tabiatı Koruma Alanı içerisinde herhangi bir yerleşim birimi bulunmamaktadır. Ancak Kavaklı Tabiatı Koruma Alanı ile etkileşim halinde olan Yenice ilçesine bağlı Kuzdağ Köyü bulunmaktadır. Adrese Dayalı Nüfus Kayıt Sistemi (ADNKS) TÜİK, 2017 verilerine göre Kuzdağ Köyü'nün nüfusu 115 kişidir.

3.3.2.Tarım

Kavaklı Tabiatı Koruma Alanı ile bağlantılı olan Kuzdağ Köyünde az miktarda tarım alanı bulunmaktadır. Kavaklı Tabiatı Koruma Alanı içerisinde ise herhangi bir tarımsal faaliyetler yürütülmektedir.

3.3.2.Hayvancılık

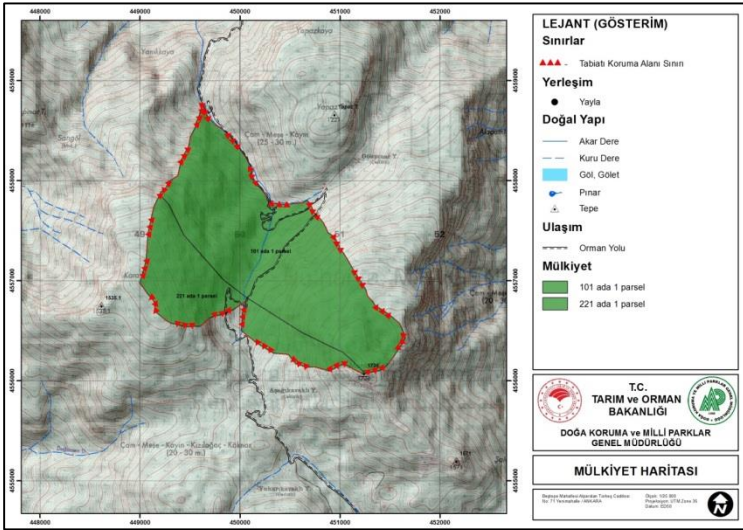
Kavaklı Tabiatı Koruma Alanı'nda ise hayvancılık faaliyetleri yürütülmemektedir.

4.Mevcut Arazi Kullanımı ve İdari, Yasal Durumu

4.1.Arazi Mülkiyeti

Kavaklı Tabiatı Koruma Alanı'nda sadece hazine arazileri bulunmaktadır. Özel mülkiyet, kadastro dışı alan, itilafı arazi vb. ise bulunmamaktadır.

Kavaklı Tabiatı Koruma Alanı'ndaki hazine arazilerinin tamamının niteliği devlet ormandır.

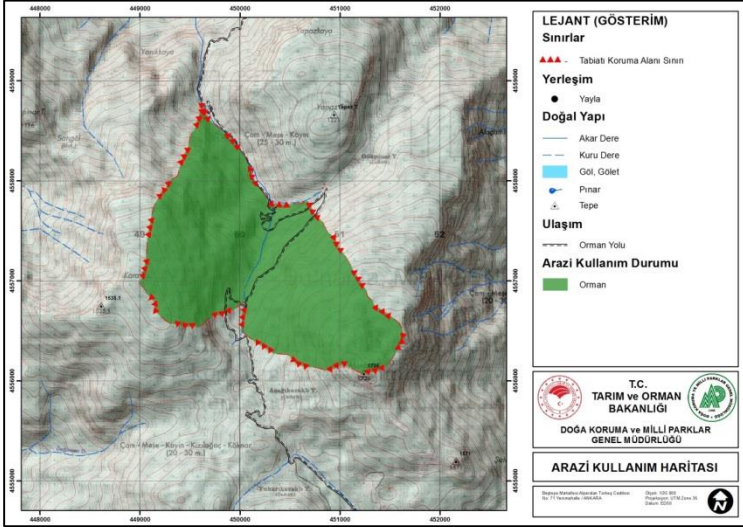


Kavaklı Tabiatı Koruma Alanı Mülkiyet Haritası

4.2.Mevcut Arazi Kullanım Durumu

Kavaklı Tabiatı Koruma Alanı'nda mevcut durumda orman alanı, yol ve akarsu, kullanımları bulunmaktadır.

Orman alanı, Kavaklı Tabiatı Koruma Alanı'nın genelinde hakimdir. Kavaklı Tabiatı Koruma Alanı kuzeydoğuda Şimşirli Deresi ile sınırlıdır. Aynı zamanda Şimşirli Deresi alan içerisine girmektedir. Dolayısı ile akarsukullanımı bulunmaktadır. Ayrıca, alanda ulaşım yolu da bulunmaktadır. Kavaklı Tabiatı Koruma Alanı sarp ve eğimli bir arazi yapısına sahiptir. Yoğun ağaç örtüsü nedeniyle orman alanı içerisinde iç kısımlara ulaşmak neredeyse imkansız durumdadır.



Kavaklı Tabiatı Koruma Alanı Arazi Kullanım Haritası

4.3. Alanın İdari Durumu

Kavaklı, 23.12.2012 yılında ‘‘Tabiatı Koruma Alanı’’ ilan edilmiştir. Kavaklı Tabiatı Koruma Alanı’nın sorumluluęu; T.C. Tarım ve Orman Bakanlıęına baęlı Doęa Koruma ve Milli Parklar Genel M¼d¼rl¼ę¼ ile T.C. Tarım ve Orman Bakanlıęı 10. B¼lge M¼d¼rl¼ę¼ Karab¼k Őube M¼d¼rl¼ę¼ne aittir. Yani Kavaklı Tabiatı Koruma Alanı’nın y¼netimi ve korunmasıyla ilgili **anahtar kurum ‘‘T.C. Tarım ve Orman Bakanlıęı 10. B¼lge M¼d¼rl¼ę¼ Karab¼k Őube M¼d¼rl¼ę¼’’**d¼r.

Kavaklı Tabiatı Koruma Alanı’nda devlet ormanı bulunması nedeniyle sorumluluęu bulunan dięer kurum Zonguldak Orman B¼lge M¼d¼rl¼ę¼ne baęlı Yenice Orman İŐletme M¼d¼rl¼ę¼’dir.